



Introducción

En el presente documento se muestra cómo convertir un S.O. Ubuntu 20 Desktop en un cliente de conexión en modo quiosco.

La conversión de este S.O. a modo quiosco permitirá que al iniciar el equipo aparezca directamente un navegador web para acceder a un servicio (escritorio o aplicación virtual) publicado en UDS Enterprise.

El proceso de conversión de este S.O. a modo quiosco se realizará a través de un script desarrollado y facilitado por el equipo técnico de UDS Enterprise.

Es requisito indispensable que el equipo disponga de salida a internet, para que tanto el proceso de instalación del propio S.O. como la ejecución del script se realicen de forma correcta.

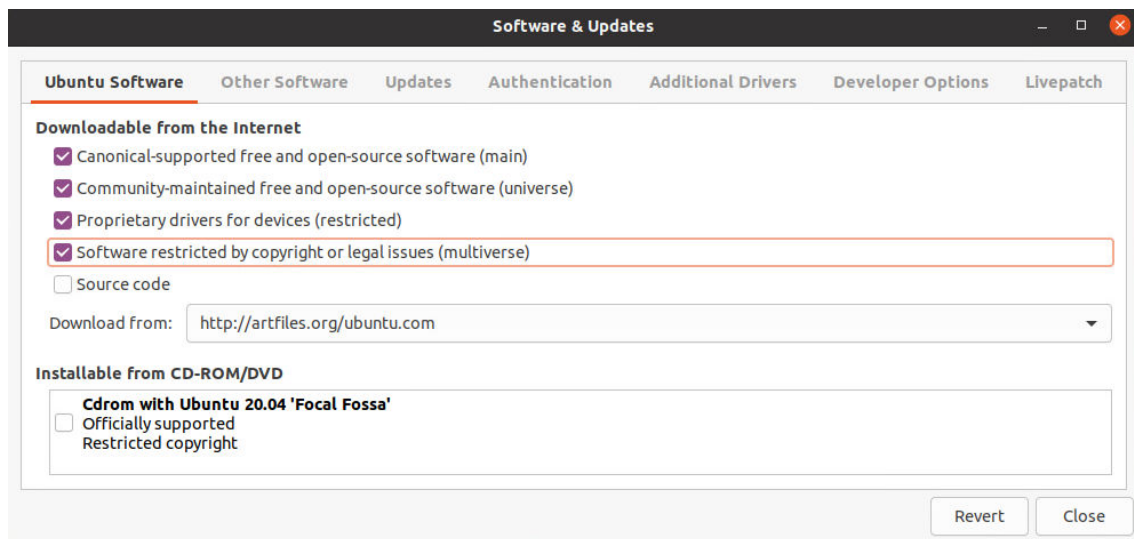


Cliente de conexión: Ubuntu 20 Desktop

En el equipo (físico o virtual) que vayamos a usar como cliente de conexión para conectarnos a los servicios de UDS Enterprise (escritorios o aplicaciones virtuales), deberemos tener instalado el S.O. Ubuntu 20 Desktop.

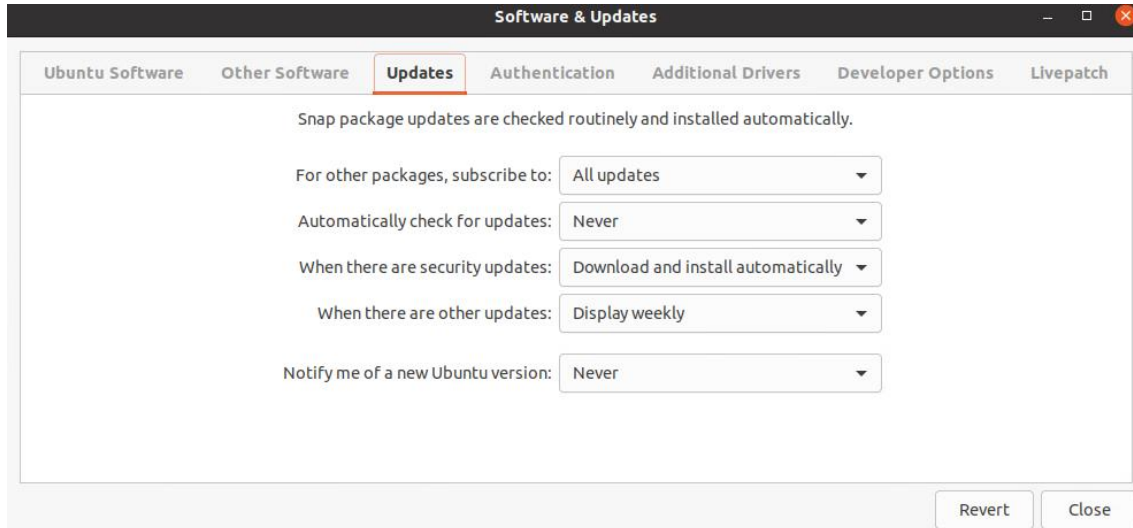
Realizaremos una instalación estándar de este S.O. y, una vez finalizada, comprobaremos los repositorios fuentes y la configuración de las actualizaciones:

- **Repositorios:** Es importante usar un repositorio que esté actualizado y sincronizado con el repositorio principal. Para evitar problemas con dependencias rotas, recomendamos usar el repositorio de Alemania:





- **Actualizaciones:** Se recomienda deshabilitar las actualizaciones automáticas tal y como se muestra en la siguiente captura:



Una vez dispongamos del S.O. Ubuntu 20 Desktop instalado, procederemos a descargar el script de conversión a modo quiosco y a su ejecución.



Ejecución del script de conversión

El script de conversión de un S.O. Ubuntu 20 Desktop a modo quiosco se puede descargar del siguiente [repositorio](#).

Index of /files/Kiosk_mode/Ubuntu20_Desktop

Name	Last modified	Size	Description
Parent Directory		-	
Convertir Ubuntu20 Desktop a modo quiosco.pdf	2019-03-29 11:59	623K	
kiosk.sh	2020-08-21 13:20	2.1K	

Apache/2.4.25 (Debian) Server at images.udsenderprise.com Port 443

Podremos editar el script para indicar una página de inicio específica. De este modo el usuario únicamente tendrá que introducir sus credenciales de acceso al portal UDS Enterprise y desde ahí podrá acceder a sus escritorios y aplicaciones virtuales.

Esta página de inicio tendrá que ser la dirección IP o el nombre del servidor UDS (broker).

```
GNU nano 4.8 kiosk.sh
#
#xfce-mcs-manager &
/usr/bin/firefox "https://demo.udsenderprise.com" &
EOF

mv /etc/gdm3/custom.conf /etc/gdm3/custom-old.conf
cat > /etc/gdm3/custom.conf <<EOF
[daemon]
#WaylandEnable=false

# Enabling automatic login
```

NOTA: Una vez ejecutado el script, también será posible realizar la configuración de página de inicio directamente desde el propio navegador.



UDS Enterprise

Convertir Ubuntu 20 Desktop a modo quiosco

www.udsenderprise.com

Una vez descargado el script y adaptado a nuestras necesidades, lo ejecutamos:

```
sudo bash Kiosk.sh
```

```
vc@vc-virtual-machine:~$ cd Downloads/  
vc@vc-virtual-machine:~/Downloads$ ls -la  
total 12  
drwxr-xr-x  2 vc vc 4096 may 13 10:10 .  
drwxr-xr-x 16 vc vc 4096 may 13 10:00 ..  
-rw-rw-r--  1 vc vc 2179 may 13 10:10 kiosk.sh  
vc@vc-virtual-machine:~/Downloads$ sudo bash kiosk.sh
```

El script, además de configurar el S.O. Ubuntu en modo quiosco, también instalará la última versión disponible del **Ciente UDS** (UDS Plugin 3.0) y el Cliente para conexiones RDP: **FreeRDP version2**.

```
udsclient3_3.0.0_all.deb 100%[=====>] 56,5  
9K --.-KB/s  in 0,004s  
2021-05-13 16:47:29 (14,4 MB/s) - 'udsclient3_3.0.0_all.deb' saved [57944/57944]  
Reading package lists... Done
```

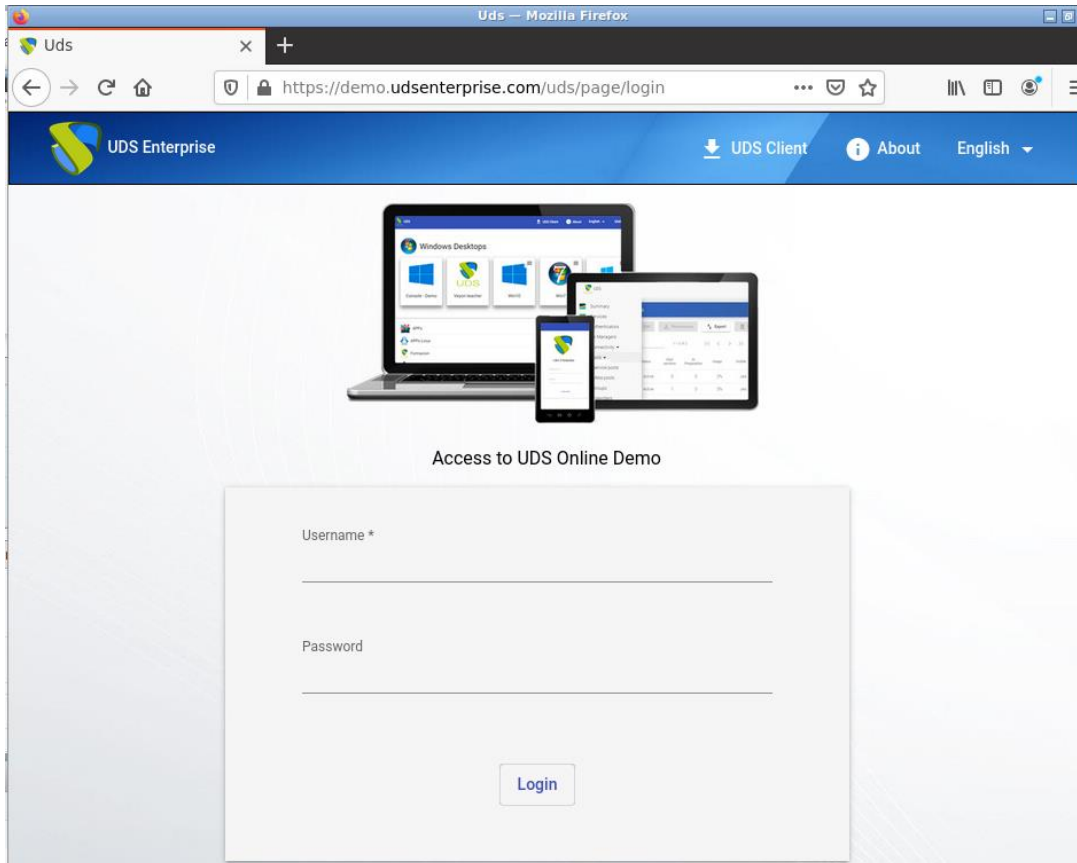
Una vez finalizado el proceso, ya tendremos el S.O. configurado en modo quiosco y todos los componentes de UDS Enterprise necesarios para conectarnos a servicios de escritorios y aplicaciones virtuales.

Como última tarea, deberemos reiniciar el equipo para que se aplique la configuración que hemos realizado.



Acceso a Ubuntu en modo quiosco

Después de la ejecución del script y el reinicio de la máquina, veremos que el sistema nos autentica automáticamente y nos muestra una ventana del navegador con la página de inicio indicada en el script.



NOTA: Si no se ha indicado ninguna página de inicio en el script, aparecerá la que muestra por defecto el navegador, pudiendo configurar una específica dentro de las opciones de configuración del navegador.

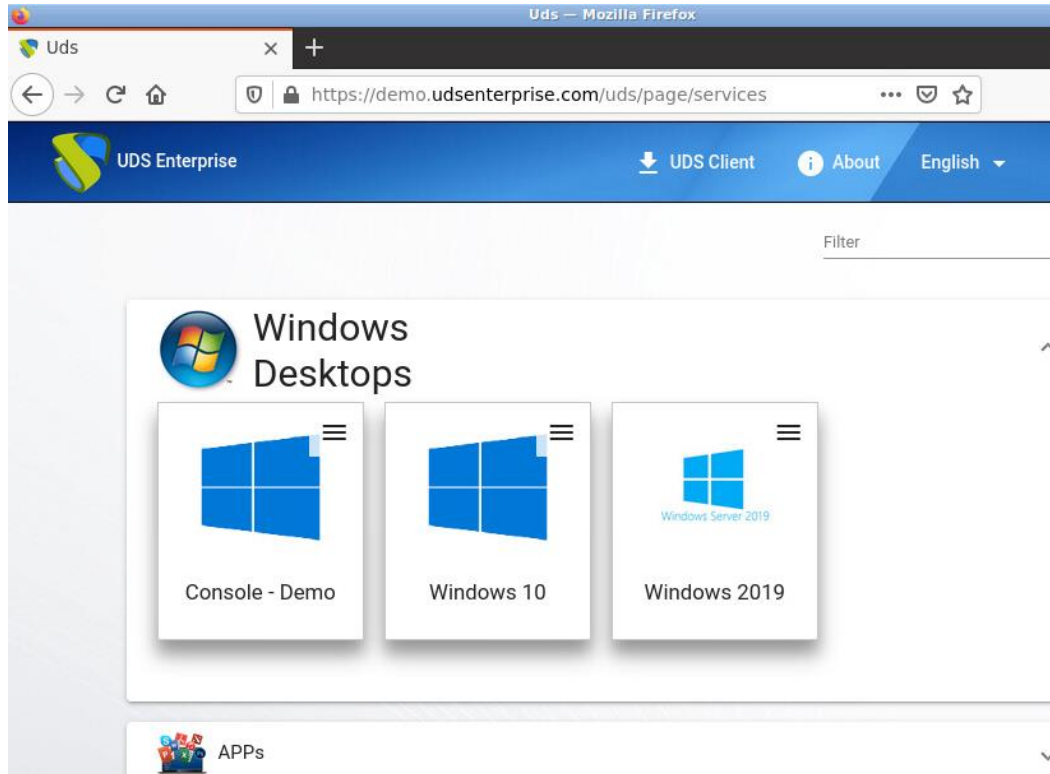


UDS Enterprise

Convertir Ubuntu 20 Desktop a modo quiosco

www.udsenderprise.com

El usuario deberá validarse con sus credenciales de acceso en el portal de login de UDS Enterprise y desde ahí podrá acceder a sus servicios.



Si un usuario cierra o minimiza el navegador, puede volver a recuperarlo pulsando con el botón derecho del ratón sobre el escritorio y seleccionando **“Web browser”**.



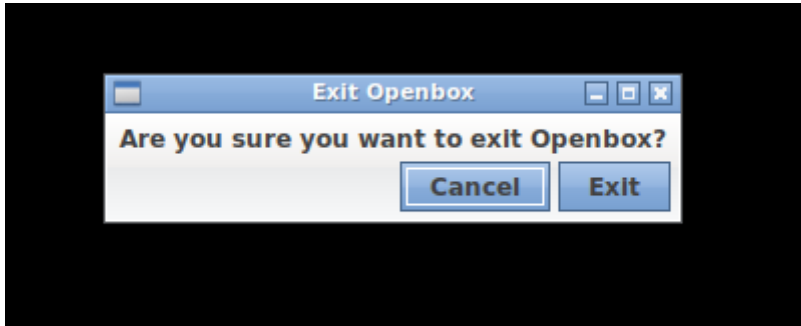


UDS Enterprise

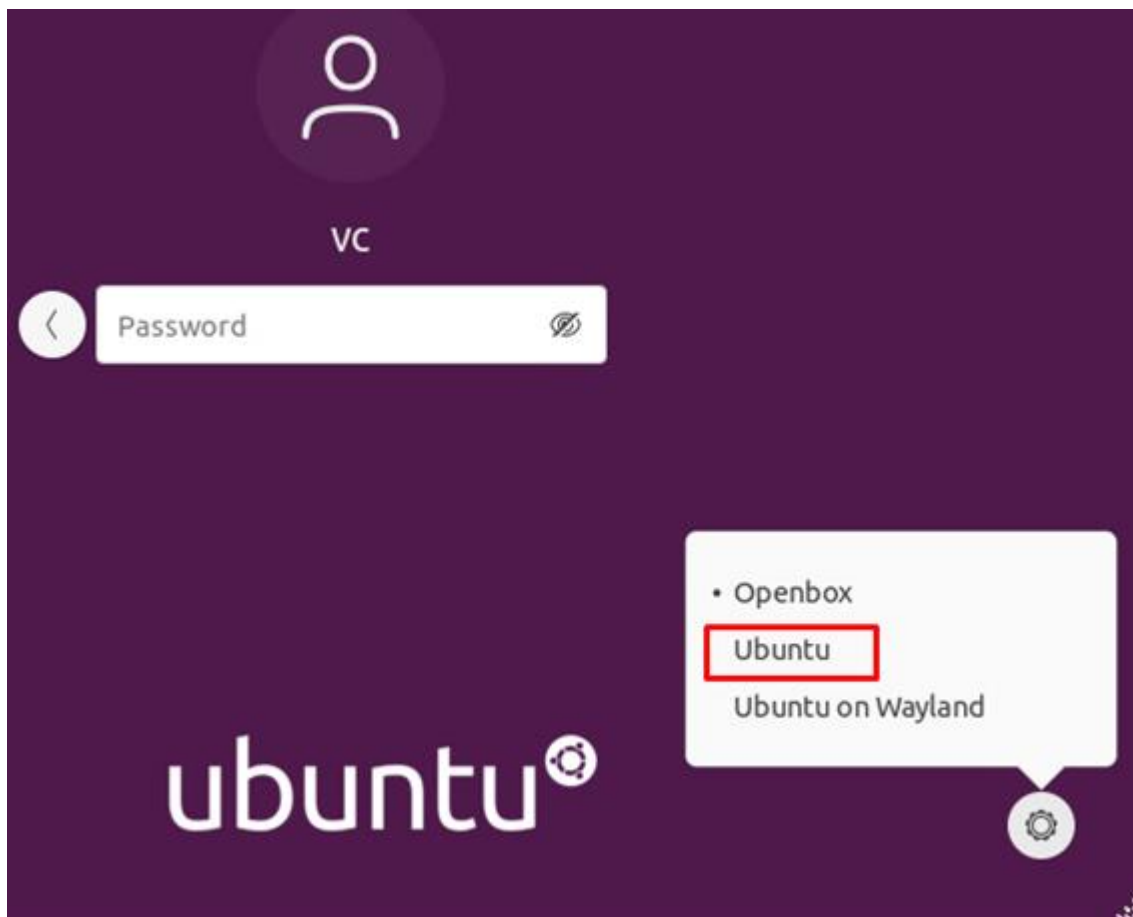
Convertir Ubuntu 20 Desktop a modo quiosco

www.udsenderprise.com

Si necesitamos acceder al S.O. Ubuntu *estándar*, podremos hacerlo cerrando el navegador, pulsando con el botón derecho del ratón sobre el escritorio y seleccionando "Exit".



El sistema nos preguntará si queremos salir de la sesión de Openbox y veremos que ahora ya nos permite acceder a Ubuntu 20 de forma *normal* (con el gestor de ventanas Gnome, por defecto en Ubuntu 20).





UDS Enterprise

Convertir Ubuntu 20 Desktop a modo quiosco

www.udsenderprise.com

Sobre Virtual Cable

Virtual Cable desarrolla y comercializa UDS Enterprise mediante un modelo de suscripción según el número de usuarios, incluyendo soporte y actualizaciones.

Además, Virtual Cable ofrece servicios profesionales para instalar y configurar UDS Enterprise.

Para más información, visite www.udsenderprise.com o envíenos un email a info@udsenderprise.com.